

Астана +7(77172)727-132 Волгоград (844)278-03-48 Воронеж (473)204-51-73
Екатеринбург (343)384-55-89 Казань (843)206-01-48 Краснодар (861)203-40-90
Красноярск (391)204-63-61 Москва (495)268-04-70 Нижний Новгород (831)429-08-12
Новосибирск (383)227-86-73 Ростов-на-Дону (863)308-18-15 Самара (846)206-03-16
Санкт-Петербург (812)309-46-40 Саратов (845)249-38-78 Уфа (347)229-48-12

Единый адрес: tka@nt-rt.ru

Веб-сайт: www.teko.nt-rt.ru

**Датчик контроля схода ленты
ДКСЛ-1451**

**Паспорт.
Руководство по эксплуатации
ДКСЛ-1451.000 ПС**

1. Назначение.

Датчик контроля схода ленты **ДКСЛ-1451** предназначен для контроля аварийного схода конвейерной ленты в сторону и выдачи сигнала (путем замыкания или размыкания электрической цепи) в систему дистанционного или автоматического управления. Датчик может применяться на всех типах ленточных конвейеров. Датчики предназначены для работы во взрывобезопасной среде, не содержащей агрессивных газов и паров в концентрациях, приводящих к коррозии металлов.

2. Принцип действия.

В основе изделия - датчик наклона на базе индуктивного бесконтактного выключателя. Данный принцип устройства позволяет до минимума сократить механические составляющие, обеспечивает высокую надежность и долговечность изделия.

Датчик имеет встроенный гидростабилизатор, демпфирующий вибрацию и обеспечивающий задержку срабатывания от 2 до 6 сек. в зависимости от температуры окружающей среды, что исключает возможность ложных срабатываний.

3. Технические характеристики.

Формат, мм	354x140x60
Угол срабатывания	20°
Количество релейных выходов:	1 (переключающий)
Задержка срабатывания	2...6 с
Напряжений питания, Упит.ном.	24±15% DC
Максимальное коммутируемое напряжение	240 В AC / 60В DC
Коммутируемый рабочий ток, Iраб.	≤1 А
Защита от переплюсовки	есть
Диапазон рабочих температур:	
- для стандартных изделий	-45°С...+65°С
- для работы в услов. повышен. температур (Т)	-15°С...+105°С
- для работы в услов. понижен. температур (А)	-60°С...+50°С
Материал корпуса	сталь 45
Масса датчика	1,3 кг
Присоединение	Клеммник Ø4...8мм/max1,5мм ²
Степень защиты по ГОСТ 14254-96	IP67

4. Комплектность поставки:

Датчик	- 1 шт.
Паспорт (на каждые 20 датчиков в транспортной таре)	- 1 шт.

Примечание: при поставке датчиков в качестве комплектующих допускается каждые 5 датчиков комплектовать 1 паспортом.

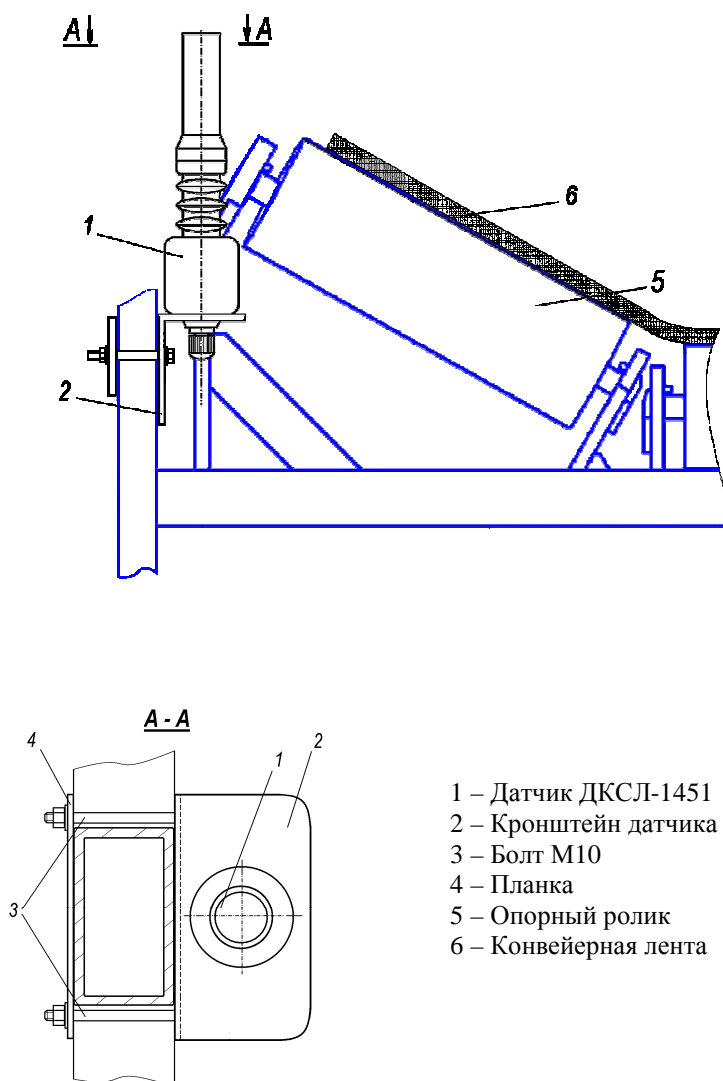
5. Указание мер безопасности.

- Датчик предназначен для работы во взрывобезопасной среде, не содержащих агрессивных газов и паров в концентрациях, приводящих к коррозии металлов.
- Датчик должен устанавливаться и эксплуатироваться в соответствии с «Правилами технической эксплуатации электроустановок потребителей» и «Правилами техники безопасности при эксплуатации электроустановок потребителей».
- Все подключения к датчику производить при отключенном напряжении питания.
- По способу защиты от поражения электрическим током датчик соответствует классу I по ГОСТ Р МЭК 536.

6. Указания по установке и эксплуатации.

- Датчики **ДКСЛ-1451** монтируются вертикально, с каждой стороны конвейера (рис.1). Они устанавливаются на границе допустимого положения края ленты.
- Выход ленты из допустимой зоны приводит к наклону верхней, чувствительной части датчика. Ее отклонение от вертикальной оси свыше, чем на 20° вызывает изменение логического сигнала датчика - режим "авария - сход ленты".

Рис. 1 Вариант установки датчика ДКСЛ-1451 на конвейере.



Датчики контроля схода ленты **ДКСЛ-1451** могут быть включены в схемы аппаратуры автоматического управления в соответствии с паспортами на эту аппаратуру.

При подключении необходимо учитывать:

- при подаче питания на датчик **ДКСЛ-1451** в его вертикальном положении нормально разомкнутые контакты реле (NO) №4 и 5 замыкаются, а нормально замкнутые контакты реле (NC) №3 и 5 размыкаются.
- при сходе конвейерной ленты (наклоне датчика более 20°) датчик размыкает нормально разомкнутые контакты реле №4 и 5 и замыкает нормально замкнутые контакты реле №3 и 5;

Места установки и способ их крепления датчиков определяются в соответствии с паспортом конвейера или проектом. При монтаже необходимо учитывать, что рабочее положение датчика - вертикальное.

7. Правила хранения и транспортирования.

7.1. Условия хранения в складских помещениях:

- Температура +5°С...+35°С
- Влажность, не более 85%.

7.2. Условия транспортирования:

- Температура -50...+50°С.
- Влажность до 98% (при +35°С).
- Атмосферное давление 84,0...106,7 кПа.

8. Гарантийные обязательства.

Гарантийный срок 24 месяца со дня ввода в эксплуатацию, но не более 36 месяцев со дня отгрузки потребителю при условии соблюдения правил транспортировки, хранения, монтажа, эксплуатации.

9. Свидетельство о приемке.

Датчик соответствует техническим требованиям и признан годным к эксплуатации.

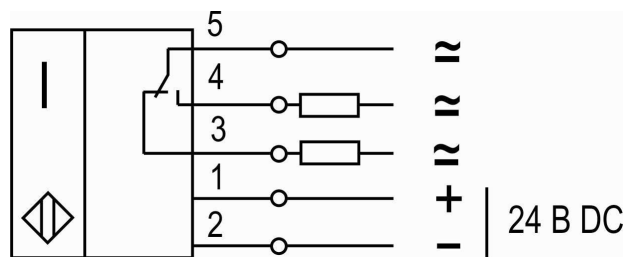
Примечание:

Изготовитель оставляет за собой право внесения несущественных изменений конструкции не влияющих на эксплуатационные характеристики.

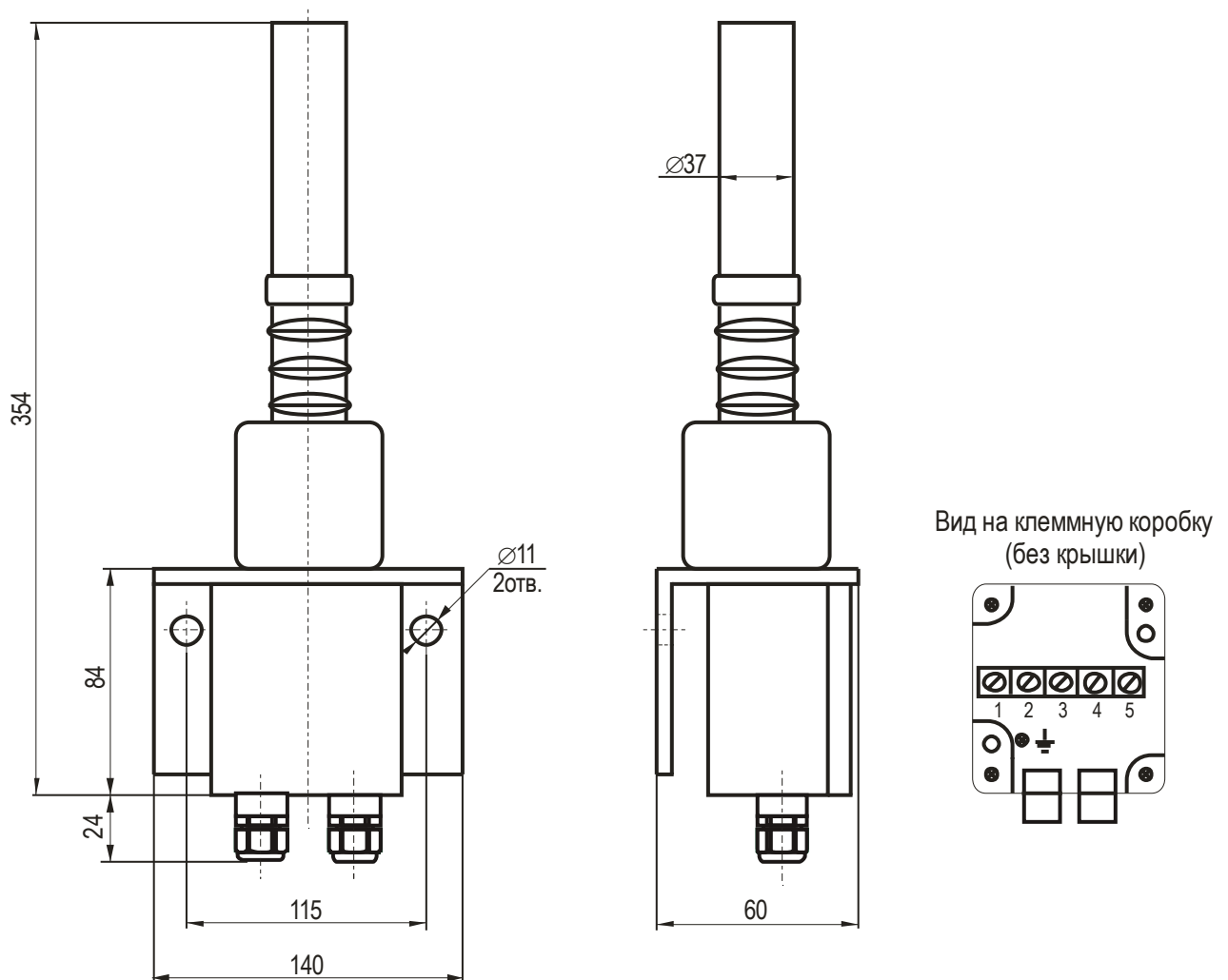
Дата выпуска _____

Представитель ОТК _____ МП

Схема подключения



Габаритный чертеж



По вопросам продаж и поддержки обращайтесь:

Астана +7(77172)727-132 Волгоград (844)278-03-48 Воронеж (473)204-51-73
Екатеринбург (343)384-55-89 Казань (843)206-01-48 Краснодар (861)203-40-90
Красноярск (391)204-63-61 Москва (495)268-04-70 Нижний Новгород (831)429-08-12
Новосибирск (383)227-86-73 Ростов-на-Дону (863)308-18-15 Самара (846)206-03-16
Санкт-Петербург (812)309-46-40 Саратов (845)249-38-78 Уфа (347)229-48-12

Единый адрес: tka@nt-rt.ru

Веб-сайт: www.teko.nt-rt.ru